

**Informativo 10**

São Paulo, 30 de setembro de 2019.

**REF.: INFORMAÇÕES GERAIS SOBRE AS PROVAS****1. Informações gerais****1.1. Pontuação**

A pontuação das provas será conforme a tabela abaixo.

Prova	Pontos
Apresentação de Projeto	300
Apresentação de Projeto Dinâmico	20
Aceleração	30
Retomada	30
Tração	30
Manobrabilidade	60
Suspensão	60
<i>Super Prime</i>	70
Enduro	400
Total	1000

As Inspeções de Segurança e a Prova de Planejamento e Conformidade apenas subtraem pontos da pontuação total da equipe, até o limite da pontuação total obtida pela equipe.

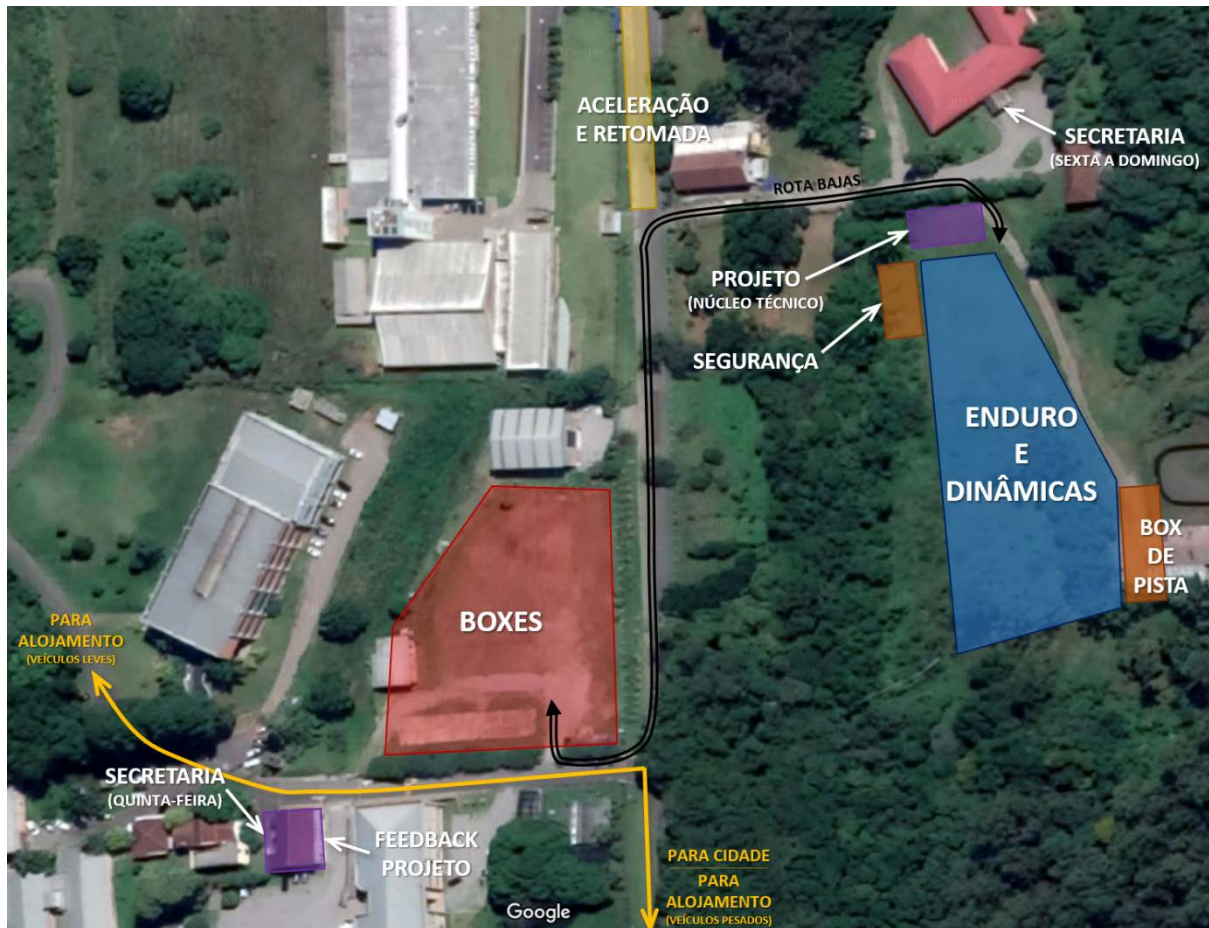
**1.2. Horários das provas**

Todos os horários indicados no cronograma da competição (Informativo 10) são os horários de término das provas. Cabendo às equipes garantirem que entrem na fila em tempo de concluir as provas.

**1.3. Locais das provas**

As provas ocorrerão nos locais indicados no mapa abaixo. Para sua conveniência, salve o link do mapa online:

[https://drive.google.com/open?id=15lk\\_aLbi0TarCpRHPOmBQqLkljBe0LI1&u](https://drive.google.com/open?id=15lk_aLbi0TarCpRHPOmBQqLkljBe0LI1&u)  
[sp=sharing](#)



#### 1.4. Deslocamento entre área de boxes e área de provas

Como o Travessão Solferino é a única via de acesso à área principal de provas (em azul na imagem acima), seu uso será compartilhado entre visitantes, voluntários, equipes e carros. Por isso, para o deslocamento dos veículos entre a área de boxes permanentes (em vermelho) e a área de provas o carro deverá ser acompanhado por um membro da equipe que deverá caminhar ao lado do carro, sem tocá-lo, a uma velocidade máxima de 5 km/h. Bajas deverão dar preferência a pedestres e outros veículo. Excessos de velocidade, bem como qualquer outra conduta insegura, serão severamente penalizados. O evento será aberto ao público externo também no sábado para que prestigiem as provas dinâmicas, desta forma contamos com sua colaboração para preservar a segurança de todos.

## 2. Inspeção Técnica de Segurança Estática, Dinâmica e Projeto dinâmico

Todas as inspeções de segurança correrão de acordo com o **RATBSB - Emenda 2 - Seção C3**, exceto onde indicado.

As inspeções ocorrerão obrigatoriamente na sequência: Segurança Estática → Inspeção de Motor → Segurança Dinâmica e Projeto Dinâmico. A transição entre essas inspeções ocorrerá em regime de parque fechado, não sendo permitido retornar aos boxes ou fazer modificações nos carros. Equipes que saírem da condição de parque fechado deverão ser reprovadas na última inspeção realizada.

### 2.1. Inspeção Técnica de Segurança Estática (ICTS)

Ao contrário dos últimos anos, as equipes terão uma janela de 1 hora para realização da sua inspeção de segurança. Após a janela de inspeção inicial, as equipes terão uma janela de 2 horas para rechecks. equipes que não forem aprovadas dentro dessas janelas estarão em condição de repescagem, conforme **RATBSB**.

Essas janelas serão todas na sexta-feira e seus horários serão divulgados no cronograma completo da competição, uma semana antes do evento.

No sábado a prova estará aberta até o horário do Super Prime, vide cronograma.

### 2.2. Inspeção de motor

A inspeção de motor, parte da ICTS, ocorrerá em local separado do restante da prova, a ser indicado.

### 2.3. Inspeção Técnica de Segurança Dinâmica (SGD) e Avaliação de Projeto Dinâmico (APD)

A SGD e a APD ocorrerão simultaneamente, ambas pilotadas por um juiz. Para a parte de SGD, o juiz poderá solicitar que o piloto da equipe execute a prova. A Avaliação de Projeto Dinâmico ocorrerá conforme o **RATBSB - Emenda 2 - Seção C4.12**.

## 3. Provas Dinâmicas

### 3.1. Estrutura das Provas Dinâmicas

As provas dinâmicas serão realizadas no sábado em horários divulgados no cronograma da competição e serão compostas por:

- Aceleração e Retomada (AR);
- Tração;
- Manobrabilidade;
- Suspensão;

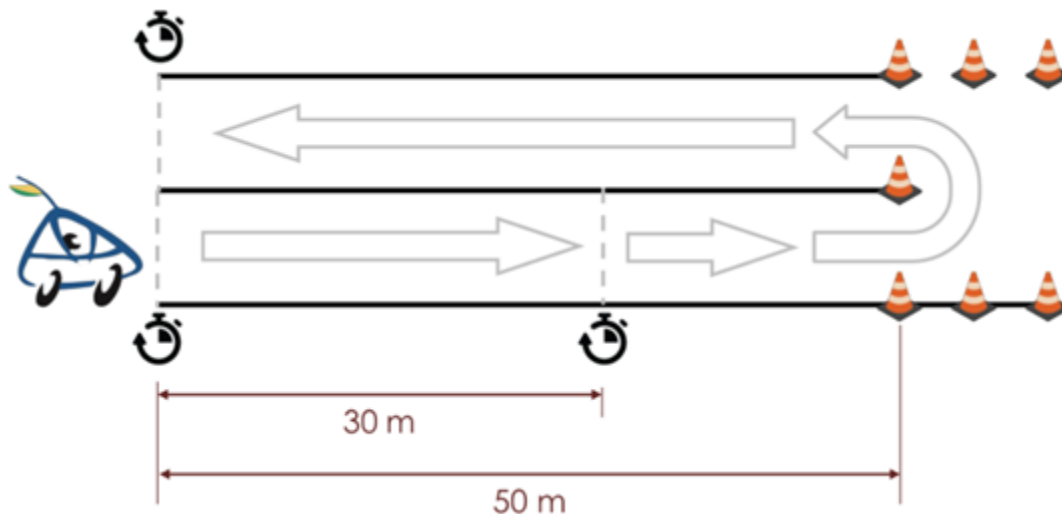
- *Super Prime;*

As Provas Dinâmicas serão realizadas conforme a **RATBSB - Emenda 2 Parte C5**, com as seguintes alterações:

### 3.2. Aceleração e Retomada

Estas duas avaliações ocorrerão simultaneamente, similar ao que vinha sendo feito nos últimos anos nas provas de aceleração e velocidade. A prova de aceleração não terá nenhuma modificação em relação ao exposto no RATBSB – Emenda 2, item C5.3.

Já a prova de retomada será realizada em substituição à tradicional prova de velocidade. Será cronometrado o tempo necessário para o veículo percorrer um trajeto de duas retas paralelas de 50 metros cada, sendo que entre as duas retas é necessário realizar uma curva de 180° para retornar em direção ao ponto de largada.



Ambas as provas terão suas pontuações calculadas através do procedimento mostrado no RATBSB – Emenda 2, item C5.3.3.

Esta prova deverá ser realizada obrigatoriamente antes dos demais eventos dinâmicos, pois estará localizada em espaço diferenciado.

### 3.3. Tração

Seguirá rigorosamente ao exposto no RATBSB – Emenda 2, item C5.5.

### 3.4. Manobrabilidade

Seguirá rigorosamente ao exposto no RATBSB – Emenda 2, item C5.8. Visando dar agilidade a esta prova, até o fim da sexta-feira (15/11) será divulgada (via redes sociais, fisicamente na secretaria e através do número de WhatsApp informado

ao Comitê) uma ilustração do mapa do circuito de manobrabilidade, assim pedimos aos pilotos que estudem o circuito atentamente.

### **3.5. Suspensão**

Uma vez que a competição já conta com um evento dinâmico específico para avaliação da capacidade de manobras dos veículos e levando em consideração que o formato tradicional da prova impede que o veículo finalize o circuito quando não consegue transpor um obstáculo intermediário, nessa edição será testado um formato de prova onde se almeja dar mais foco à capacidade dos veículos transporem obstáculos e menos à capacidade de realizar manobras.

Para isso, serão criados entre quatro e oito obstáculos. Cada obstáculo visará avaliar características diferentes do veículo em relação à sua capacidade de transposição de obstáculos. A pontuação referente a cada obstáculo será calculada independentemente, e diferentes obstáculos terão pontuações máximas diferentes, sendo a soma dos pesos de todos os obstáculos igual a pontuação total da prova (60 pontos).

Equipes poderão tentar transpor cada um dos obstáculos na ordem que preferirem, porém para fazerem uma segunda tentativa em um obstáculo, deverão ter feito uma tentativa em todos os obstáculos. Ao transpor um obstáculo, a cada cone derrubado ou contornado, a equipe terá um desconto de 20% da pontuação do obstáculo, até zerar a pontuação do obstáculo.

Os obstáculos, suas localizações e pontuações máximas serão divulgadas até o fim da sexta-feira nos mesmos canais que a pista de manobrabilidade.

De modo a dar fluidez à prova, caso um veículo se encontre no meio de um obstáculo sem conseguir realizar qualquer avanço por mais de 15 segundos, os juízes abortarão a tentativa de passagem pelo obstáculo.

### **3.6. Super Prime**

Essa prova irá ocorrer após a finalização das demais, em horário específico indicado no cronograma de prova. Todas as equipes deverão apresentar-se para a concentração do *Super Prime* 30 minutos antes do horário de início da prova. Acessos à área não serão permitidos após o horário de início e as equipes não poderão sair da área até o fim da prova.

Haverá espaço para público de equipes e externo assistirem a prova.

O chaveamento será definido de acordo com o desempenho obtido previamente na prova de manobrabilidade. Equipes que não tenham participado ou concluído tal prova, serão incluídas no final da lista ao ingressar no Super Prime.

Diversos tipos de chaveamento são possíveis a depender do número de participantes.

Cada disputa consiste em uma corrida entre dois veículos percorrendo um mesmo traçado, porém iniciando em pontos diferentes da pista. A pista terá dois traçados (A e B), sendo que uma das equipes percorrerá primeiro o A e depois o B, enquanto a outra equipe percorre primeiro o B e depois o A. O vencedor de cada disputa será aquele que percorrer os dois traçados no menor tempo.



\* Imagem apenas ilustrativa

A pontuação será distribuída da seguinte maneira:

- 1º colocado – 70 pontos;
- 2º colocado – 50 pontos;
- 3º colocado – 40 pontos;
- 4º colocado – 30 pontos;
- 5º colocado – 25 pontos;
- 6º colocado – 20 pontos;
- 7º colocado – 15 pontos;
- 8º colocado – 10 pontos.

Caso não haja tempo hábil para a realização das disputas entre quinto, sexto, sétimo e oitavo lugar, será computado 20 pontos para as quatro equipes em questão.

A disputa final para conhecer o 1º colocado será realizada três vezes seguidas, sendo o vencedor aquele que ganhar duas das três disputas finais.

### **3.7. Parque fechado de dinâmicas**

As provas acima, exceto o *Super Prime*, serão realizadas em regime de parque fechado. Apenas o piloto e seu carro poderão entrar no parque fechado, demais participantes só poderão acessar a área com autorização explícita de um juiz de prova ou membro do comitê técnico.

Não é permitida a realização de qualquer manutenção ou alteração do veículo após a entrada no parque fechado. A equipe poderá fazer ajustes manuais (sem auxílio de qualquer ferramenta ou qualquer dispositivo), no seu veículo entre as provas.

Se a equipe abandonar o parque fechado, seja por opção ou por falha mecânica, ela não poderá mais realizar nenhuma das provas dinâmicas, retendo apenas a pontuação adquirida até a saída do parque fechado.

Todas as equipes deverão iniciar sua participação pela prova de Aceleração e Retomada. Depois dessa prova, os carros deverão seguir diretamente para a pista principal onde ocorrem as demais provas, onde poderão participar das provas de Tração, Manobrabilidade e Suspensão na ordem de sua preferência.

Cada prova terá sua própria fila, fique atento às instruções dadas pelos voluntários. A equipe que desejar fazer sua segunda passada por uma prova imediatamente após a primeira tem preferência, não precisando entrar novamente na fila da prova. Pedimos aos pilotos que indiquem sua preferência ao juiz quando alinhar para a primeira passada.

Equipes poderão retornar aos boxes para manutenção entre o fim das dinâmicas tradicionais e o início do *Super Prime*.

**COMITÊ BAJA SUL**